

Animer un Café IA

Livret d'animation à destination
des médiateurs numériques



Café IA : du café à l'action !



Anne Le Héanff
Ministre déléguée chargée de
l'Intelligence artificielle et du Numérique

Le développement rapide de l'intelligence artificielle transforme en profondeur nos sociétés. Porteuse d'espoirs et d'innovations, elle ouvre des perspectives nouvelles pour les services publics, la santé, l'information, l'éducation, le travail, les transports et la transition écologique. Mais l'intelligence artificielle s'accompagne aussi d'interrogations majeures : protection des droits fondamentaux, préservation du débat démocratique, éthique des usages, souveraineté numérique, sobriété énergétique, réduction des inégalités...

Depuis 2021, les médiateurs et médiatrices numériques ont accompagné près de 6 millions de personnes peu à l'aise avec le numérique. Cette médiation de proximité, essentielle, ne se limite pas à transmettre des compétences : elle contribue à créer les conditions d'un débat citoyen éclairé sur les technologies et leurs impacts sociaux, économiques et démocratiques.

Alors que l'IA s'installe dans le débat public et dans nos usages de tous les jours, il devient indispensable de dialoguer largement avec le grand public, en particulier avec les citoyens les plus fragiles. C'est tout le sens des Cafés IA, impulsés par le Conseil de l'intelligence artificielle et du numérique, qui se déploient partout sur le territoire. Ces temps d'échanges permettent à chacun de s'approprier les enjeux de l'intelligence artificielle, d'en percevoir les potentialités comme les limites, quel que soit son niveau de connaissance initial sur le sujet.

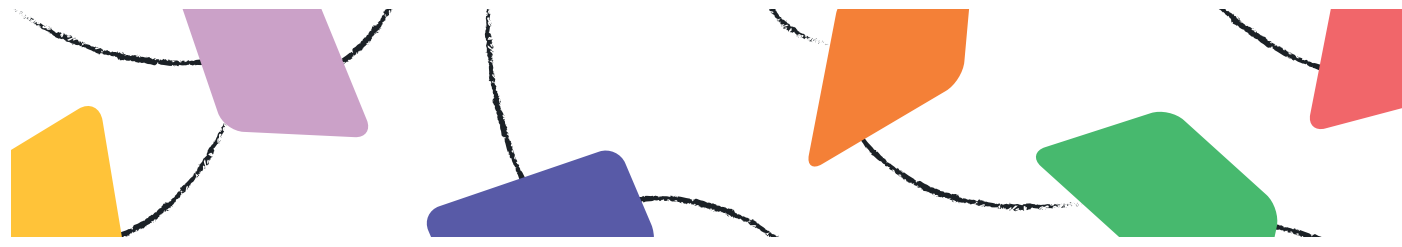
En contribuant au déploiement national des Cafés IA, vous devenez acteurs et actrices d'un dispositif démocratique et populaire majeur, qui permet le débat et le partage de connaissances autour de l'intelligence artificielle.

Pour faciliter cette démarche, nous mettons à votre disposition la Mallette IA : un ensemble d'outils pratiques et pédagogiques, modulables ou utilisables clés en main, pour animer des ateliers, nourrir les discussions et faciliter l'acculturation à l'intelligence artificielle. Elle est pensée pour vous accompagner, vous soutenir, et vous donner les moyens d'organiser des temps d'échanges éclairants, accessibles et stimulants.

Questionner l'intelligence artificielle, c'est revisiter l'ensemble des questions qui traversent le numérique depuis des années : progrès technique, protection des données, fonctionnement des algorithmes, RGPD, économie de l'attention... En tant que professionnels de la médiation numérique, vous accompagnez déjà au quotidien la population sur toutes ces thématiques. Le développement de l'intelligence artificielle constitue une opportunité de remettre ces questions au centre du débat, en offrant l'occasion d'ouvrir un nouveau dialogue.

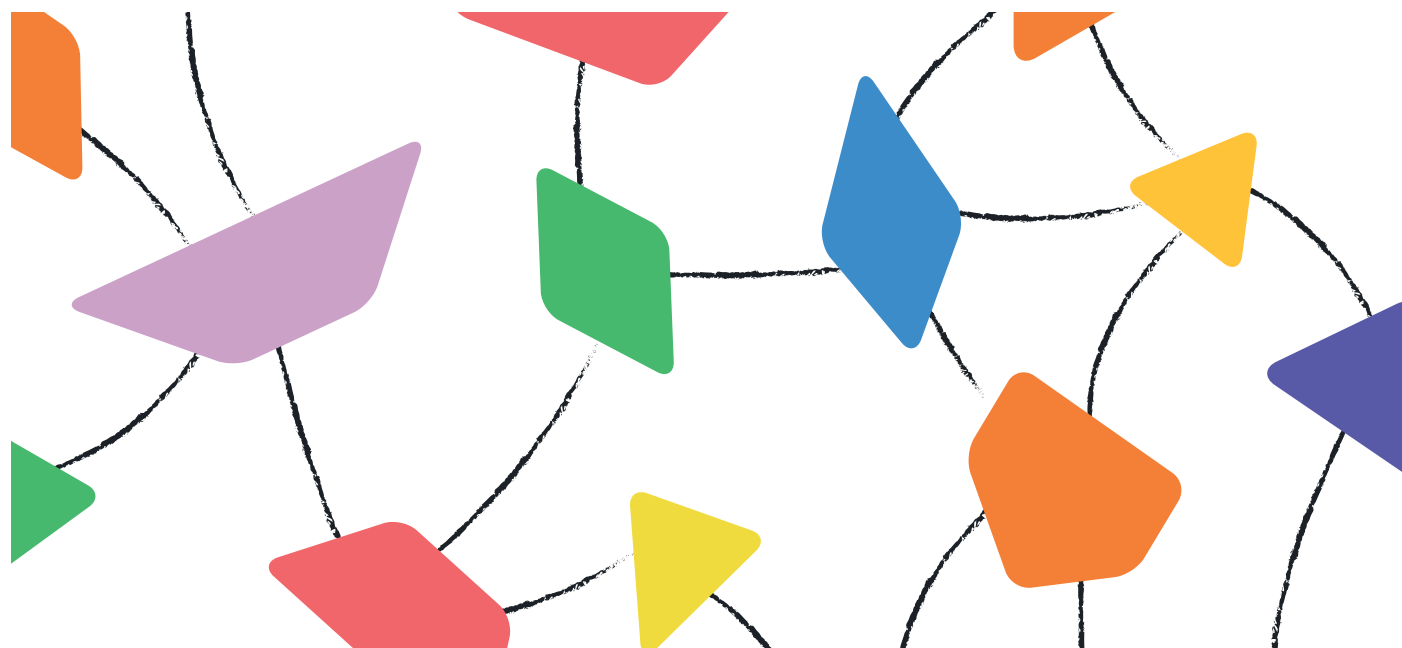
Votre rôle est plus que jamais essentiel. Merci de faire vivre une culture numérique partagée, éclairée et inclusive.





Sommaire

Généralités	p.5
Que contient la Mallette IA ?	p.6
Présentation de l'atelier	p.9
Modalités pratiques, Séquençage général, Matériel	p.10
Séquence 1 - Les IA autour de moi	p.12
Séquence 2 - IA: entre réalité et fiction	p.14
Séquence 3 - Je passe à l'action !	p.30
Des ressources à découvrir !	p.38
Recette inratable pour un Café IA réussi	p.40
La plateforme Café IA	p.42



Généralités

Pourquoi avoir créé la Mallette IA ?

La Mallette IA a été conçue à la demande de l'ANCT (Agence nationale de la cohésion des territoires) afin de déployer l'organisation de Cafés IA, notamment par les médiateurs numériques. Elle constitue une *proposition* d'atelier. D'autres formats d'animation peuvent être envisagés, tels que ceux présentés sur la plateforme Caféia.org.

A qui s'adresse-t-elle ?

Cette Mallette s'adresse à quiconque souhaiterait organiser des temps d'échanges autour des IA et de leurs enjeux.

Quel est le contexte d'utilisation de la Mallette IA ?

- Groupe idéalement composé de 4 à 10 personnes
- Tout public
- Sensibilisation et invitation à l'action

Quels sont ses objectifs ?

Pour les publics ...

- Découvrir l'histoire des IA et les imaginaires qui l'ont façonnée
- Engager la discussion sur les enjeux autour des IA
- Poser ses questions et faire part de ses craintes et attentes vis-à-vis de l'IA

Pour les animateurs ...

- Disposer d'un atelier clé en main pour animer des Cafés IA
- Avoir des éléments de communication autour des Cafés IA
- Engager des discussions avec ses publics autour des IA
- Préconiser des bonnes pratiques à ses publics

Avertissement : La version que vous tenez entre vos mains date de janvier 2026.

Le sujet de l'intelligence artificielle évoluant très vite, il n'est pas impossible que certaines informations soient osolètes à l'instant où vous tiendrez ce guide entre vos mains. Si jamais vous trouvez une ou des informations qu'il conviendrait de mettre à jour, nous vous invitons à nous en faire part et à devenir **contributeur de la Mallette IA** (voir contacts à la fin de ce guide).

Devenir contributeur de la Mallette IA

Cette ressource est sous licence Etalab 2.0

Cela signifie que vous êtes autorisé.e à ...

Réutiliser et adapter : remixer, transformer et créer à partir du matériel pour toute utilisation, y compris commerciale.

Partager, copier : distribuer et communiquer le matériel par tous moyens et sous tous formats
Exploiter à titre commercial : vendre des prestations d'animation, la combiner avec d'autres ressources ...

... Sous réserve de ...

mentionner la paternité de l' « Information » : sa source (au moins le nom du « Concédant ») et la date de dernière mise à jour de l' « Information » réutilisée.

Que contient la Mallette IA ?

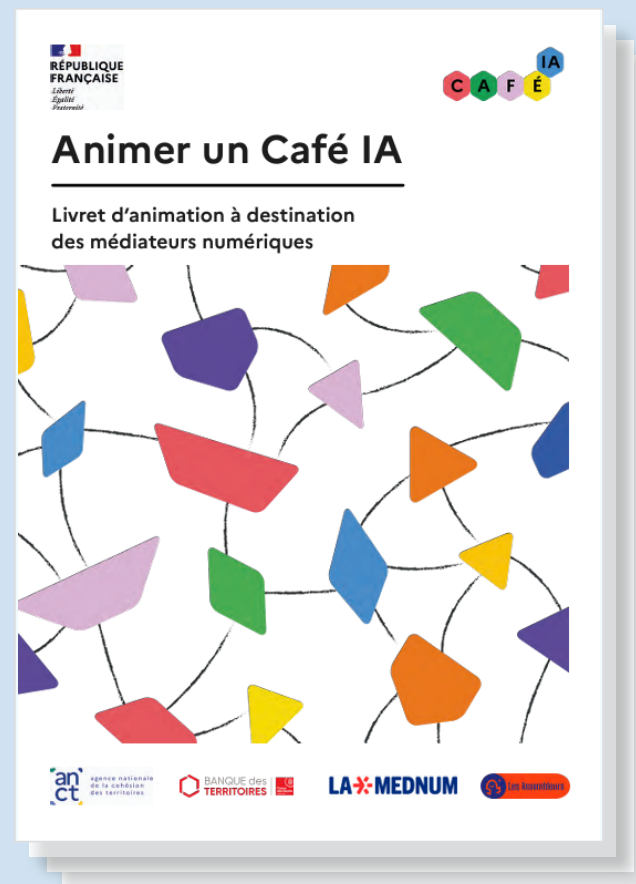
Un parcours d'animation clé en main et tout public, en trois séquences :

- Les IA autour de moi
- IA : entre réalité et fiction
- Passage à l'action !

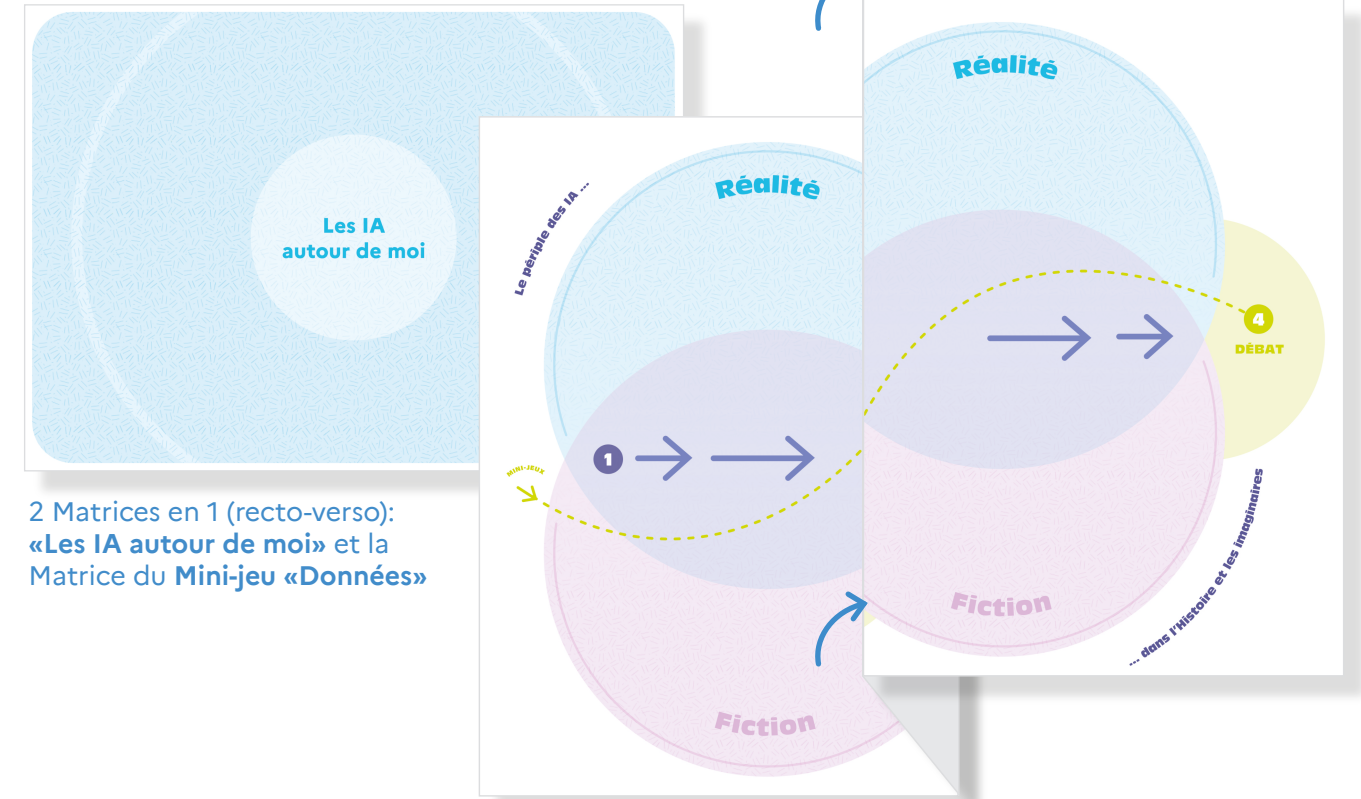
Des ressources complémentaires sélectionnées au sein d'outils préexistants

- Fiche ressource : les questions clés sur l'IA
- Une fiche passerelle vers les ressources Café IA

Ces contenus sont des propositions d'ateliers, permettant apports sur les IA, mais surtout échanges et débats entre participants. **Libre à vous** de les adapter à vos publics, d'en changer les modalités et les durées, de les mixer avec d'autres ateliers ou bien d'en faire la 1ère étape d'autres rendez-vous sur le sujet.



Éléments du parcours d'animation



2 Matrices en 1 (recto-verso):
«Les IA autour de moi» et la
Matrice du Mini-jeu «Données»

Le Plateau «Le périple des IA dans l'histoire et les imaginaires»



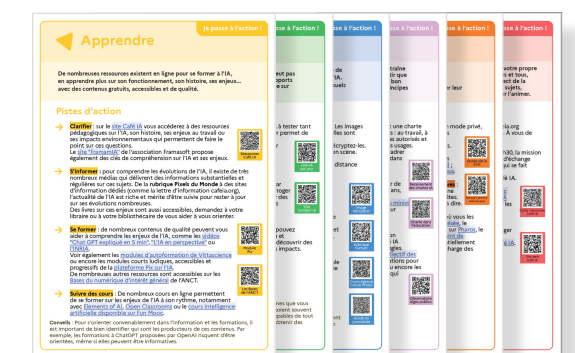
2 Mini-jeux : Données (11 cartes)
et Algorithmes (11 cartes)



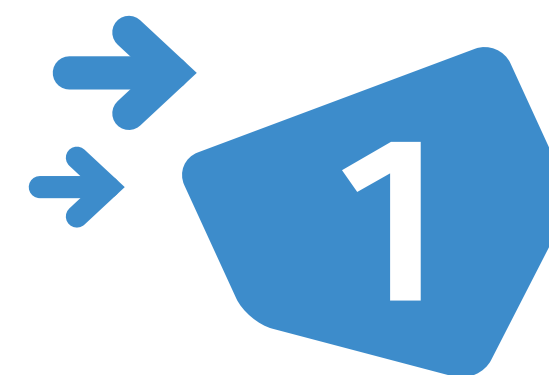
24 cartes
«Réalité ou fiction ?»



12 cartes
«Impacts des IA : Débat»



6 fiches «Je passe à l'action !»



Présentation de l'atelier

Modalités pratiques	10
Séquençage général	10
Matériel	11
Séquence 1 - Les IA autour de moi	12
Fiche animation	12
Fiche debrief	13
Séquence 2 - IA: entre réalité et fiction	14
Fiche animation	15
Fiche debrief	18
Séquence 3 - Je passe à l'action !	30
Fiche animation	30
Fiches action	32

Modalités pratiques



groupes de
4-10 personnes



2 heures

- Prévoyez un espace propice à la discussion : calme, lumineux, disposant de sièges et de tables ...
- Prévoir une table suffisamment grande autour de laquelle les participants peuvent circuler
- Prévoyez des post'it, des stylos et/ou feutres pour permettre aux participants de s'exprimer lors de la séquence 1

Séquençage général

L'atelier proposé dans la Mallette IA se structure en **3 séquences**. Les durées d'ateliers proposés sont à titre indicatif : vous pouvez tout à fait les moduler à votre guise.

1 Les IA autour de moi (15min)

Cette séquence permet aux participants de s'exprimer sur leurs ressentis vis-à-vis de l'IA, et à l'animateur de mesurer le niveau de connaissance générale des participants sur le sujet.

2 IA : entre réalité et fiction (1h30)

Cette séquence se compose de plusieurs mini-ateliers. Les trois premiers ateliers permettent de préparer le quatrième atelier (débat-discussion), en donnant de la matière aux participants pour discuter ensemble des enjeux liés aux IA.



Histoire de l'IA (20min)

Cet atelier permet de démontrer que l'IA n'est pas une technologie nouvelle, et que pour la créer il nous a fallu d'abord l'imaginer, à travers des fictions.

Ainsi, les participants reconstituent collectivement l'histoire de l'intelligence artificielle, selon deux facteurs : l'ordre chronologique (la date à laquelle ils pensent que l'événement a eu lieu), et si l'événement en question leur semble réel ou issu d'un récit fictif.

Mini-jeu Données (15min)

Cet atelier permet d'aborder la notion de donnée, et plus spécifiquement le caractère sensible des données personnelles. Les participants doivent ainsi répartir un ensemble de prompts entre les catégories «je partage» ou «je ne partage pas», en estimant le risque qu'il y a à partager certaines données ou non avec une IA générative.

Mini-jeu Algorithmes (15min)

Cet atelier permet de différencier ce qu'est un algorithme (une chaîne d'instructions) d'une IA (un ensemble d'algorithmes). Les participants doivent y reconstituer l'ensemble d'un algorithme.

Débat-discussion : Impacts des IA (40min)

C'est lors de cet atelier que les participants vont échanger leurs points de vu autour de cas concrets. Ils constituent alors de petits groupes d'échanges autour d'un sujet, puis partagent le contenu de leurs échanges au reste du groupe.

3 Je passe à l'action ! (15min)

Cette séquence permet de donner une impulsion chez les participants, en leur préconisant des bonnes pratiques ou des actions directement applicables à la suite du Café IA selon leurs aspirations ou intérêts.

Matériel

La Mallette IA contient l'ensemble du matériel nécessaire à l'animation de ces séquences, à savoir :

- 1 matrice «Les IA autour de moi»
→ Des post'it (dans la version imprimée uniquement)
- 1 plateau de jeu
→ 24 cartes «Réalité ou fiction ?» (+2 cartes vierges)
→ 11 cartes mini-jeu «Données» (+5 cartes vierges)
→ 1 matrice «Je partage / Je ne partage pas»
→ 11 cartes mini-jeu «Algorithmes» (+5 cartes vierges)
→ 12 cartes «Débat»
- 6 fiches «Je passe à l'action !»

Les IA autour de moi

15min

Matériel : Matrice « Les IA autour de moi »

Post'it (2 par personne)

- Objectifs :**
- Définir ce qu'est une intelligence artificielle
 - Cartographier les IA présentes dans l'environnement des participants
 - Découvrir les différents types d'IA

Déroulé de la séquence :

- ① → En plénière, posez la question suivante à vos participants :
« Pouvez vous me citer des IA que vous connaissez ou que vous utilisez ? »
- ② → Invitez les participants à noter leurs réponses sur des post'it. Les participants ont 5 minutes pour le faire.
- ③ → Une fois les 5 minutes écoulées, invitez les participants à lire ce qu'ils ont écrit, et à placer leurs post'it sur la matrice «Les IA autour de moi». Si des participants ont des réponses correspondantes, ils peuvent le signaler et l'ajouter à la matrice.



Debrief

Il est probable que les participants citent majoritairement des IA Génératives dans leurs réponses : ChatGPT (Open AI), MidJourney, Sora(OpenAI), Dall-E (Open AI), Gemini (Google), Copilot (Microsoft)...

Les IA génératives font effectivement beaucoup parler d'elles dernièrement, et on a tendance à penser qu'elles sont les seules qui existent. Mais il en existe de toutes sortes, comme les IA prédictives par exemple !

Les IA nous entourent depuis plus longtemps qu'on ne pourrait le penser, sous des formes qui peuvent toutefois paraître moins impressionnantes :

- **IAs génératives** (Chat GPT, MidJourney, Sora, Perplexity, Gemini, Copilot...)
- **Assistants Vocaux** (Siri, Alexa, Assistant Google...)
- **Recommandations personnalisées :**
 - réseaux sociaux (Instagram, TikTok, Facebook...)
 - plateformes de streaming audio et vidéo (Netflix, Spotify, Deezer, ...)
 - plateformes de ventes en lignes (Amazon, ...)
- **Secteur automobile :**
 - analyse des flux en temps réel (Google Map, Waze ...)
 - assistance à la conduite (analyse de l'environnement de la voiture en temps réel)
 - véhicules autonomes
- **Sécurité :**
 - messagerie électronique : détection de spam ou de mail suspect (arnaques ...)

IA: entre réalité et fiction

1h30

Matériel : Plateau de jeu Cartes "Réalité ou fiction"
Cartes Mini-jeu données Matrice «Je partage / Je ne partage pas»
Cartes Mini-jeu algorithmes Cartes Débat

Objectifs : → Découvrir l'histoire de l'intelligence artificielle
→ Déconstruire l'idée que l'IA est une technologie récente
→ Approfondir des notions autour de l'IA (données, algorithmes)
→ Générer des discussions autour des impacts des IA

Déroulé de la séquence :

- 20 ① → «Mini-jeu : Réalité ou fiction» (voir la fiche animation ci-dessous).
15 ② → «Mini-jeu : Données» (voir la fiche animation à la page suivante).
15 ③ → «Mini-jeu : Algorithmes» (voir la fiche animation à la page 16).
40 ④ → A l'issue des ateliers précédents, les participants vont se répartir par groupes de 3 à 5 personnes pour une **mise en débat** (voir la **fiche animation** à la page 17, et les **fiches débrief** propres à chaque carte «Débat» à partir de la page 18).

Mini-jeu : Réalité ou fiction ?

- ① → Placez le plateau de jeu au centre d'une table suffisamment grande pour que les participants puissent circuler autour. Posez le paquet de cartes «Réalité ou fiction» de sorte à ce qu'il soit à portée de tous les participants.
- ② → Un des participants entame la partie en piochant une carte et en lisant son intitulé à voix haute (exemple : "Une IA bat un champion du monde d'échecs"). Ensemble, le groupe détermine si l'événement leur paraît réel (partie bleu sur le plateau) ou s'il leur paraît relever de la fiction (partie rose sur le plateau).
- ③ → Ils placent ensuite la carte sur le plateau et la retournent face visible pour pouvoir lire son contenu et découvrir quand a eu lieu l'événement. Cette première carte sert de repère chronologique pour les cartes suivantes, qui devront être placées avant ou après selon l'estimation du groupe.
- ④ → De la même façon, chacun son tour, les autres participants piochent une carte et la placent en fonction de celles déjà posées sur le plateau, jusqu'à ce que toutes les cartes aient été posées.

Mini-jeu : Données

15min

Le mini-jeu «Données» se compose de 11 cartes et d'une matrice «Je partage / Je ne partage pas». Parmi les cartes, nous pouvons retrouver : 1 carte «Définition», et 10 cartes «Prompt». Les cartes «Prompt» font état de sollicitations envers une IA générative, à travers différentes situations.

Les participants vont devoir répartir les cartes «Prompt» selon deux catégories : **je partage**, et **je ne partage pas** (tri effectué en fonction des risques estimés par les participants à partager ou non certaines informations les concernant).

Réponses

Je partage

- Quoi faire lors d'un week-end à Paris ?
- Que signifient les nombres de mon numéro de sécurité sociale ?
- Quelles idées de cadeau pour mon neveu de 8 ans fan de dinosaures ?
- Dans mon frigo, j'ai 3 oeufs, un reste de crème et des brocolis. Donne-moi dans idées de recettes.

je ne partage pas

- Voici une photo de mon oncle. Peux-tu lui ajouter des oreilles de lapins ?
- J'ai X € d'épargne, quelle capacités d'emprunt puis-je espérer ?
- J'ai une maladie chronique avec X symptômes, que puis-je faire pour améliorer mon quotidien ?
- Voici un mail qu'un collègue m'a envoyé, peux-tu répondre à ma place ?
- Voici mon CV, comment pourrais-je l'améliorer ?
- Voici ma base de données clients, peux-tu me produire une analyse ?

Données

Une donnée personnelle est une information qui permet d'identifier une personne physique directement (nom, prénom) ou indirectement (numéro de sécurité sociale, adresse postale...)

Les données personnelles sont des données courantes, à l'aide desquelles on peut vous identifier : à partir d'une seule donnée (ex: nom) ; à partir du croisement d'un ensemble de données (ex: une femme, née tel jour, vivant à tel adresse, et membre de tel association)

Source: CNIL

Des cartes vierges sont présentes dans la Mallette pour permettre l'ajout manuel de prompts supplémentaires.

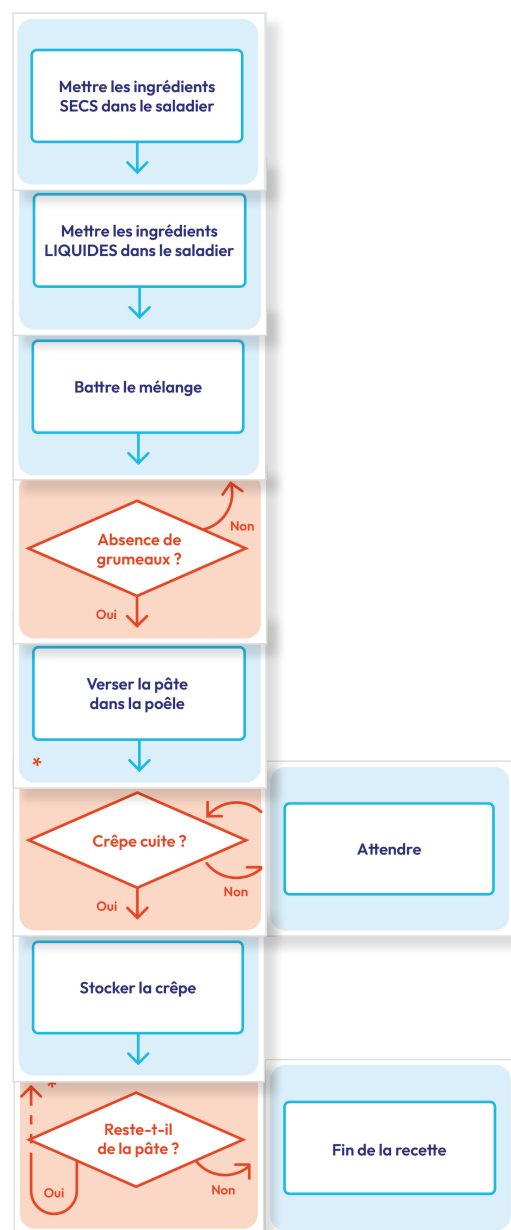
Mini-jeu : Algorithmes

15min

Le mini-jeu «Algorithmes» se compose de 11 cartes : 1 carte «Définition», et 10 cartes «Algorithmes». Toutes les cartes «Algorithmes» se réfèrent à une étape d'un algorithme correspondant à la recette de la pâte à crêpe.

Les participants vont devoir reconstituer l'algorithme, en plaçant les cartes dans le bon ordre.

Réponses



Impacts des IA : Débat

40min

La séquence «Impacts des IA : Débat» se compose de 12 cartes «Débat». Les participants vont se répartir en sous-groupes de 3 à 5 personnes. Chaque sous-groupe va choisir une carte «Débat», selon la thématique qui les intéresse le plus parmi : **biais algorithmiques**, **fiabilité**, **créativité**, **impact sociétal** ou **impact environnemental**.

Ils disposent ensuite de 30 minutes pour discuter des sujets qu'ils ont choisi : Quelles questions cela soulève-t-il ? A leur échelle et à l'échelle de la société ? Quelles potentialités ? Quels risques ? Quel avenir souhaitable sur ce sujet ?

A l'issue de ces 30 minutes, les sous-groupes résument oralement le contenu de leurs échanges avec le reste du groupe pendant 10 minutes.

N'hésitez pas à encourager les participants à prendre en note leurs échanges.

Réponses

Voir les fiches debrief qui suivent.



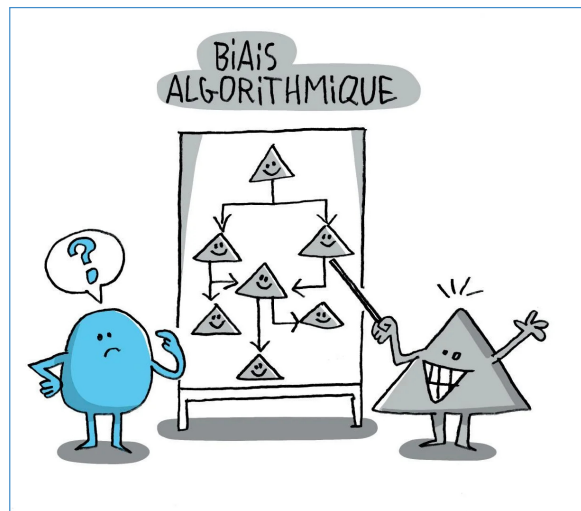
Biais algorithmiques



source : Association jamais sans elles

→ CEO & Secretary

Ici, nous pouvons voir des images générées par IA à partir de deux prompts différents (imagine un.e directeur.ice général.e / imagine un.e secrétaire). Le premier prompt montre 4 images d'hommes blancs d'un certain âge, en costume, les épaules carrées. Le deuxième prompt montre 4 image de femmes blanches, dans des tenues des années 50-60, avec des lunettes, l'air frêle. Il y a finalement peu de diversité dans les propositions découlant de ces deux prompts, et on observe de nombreux stéréotypes pouvant perpétuer des idées discriminatoires (misogynie, racisme, classisme, ...).

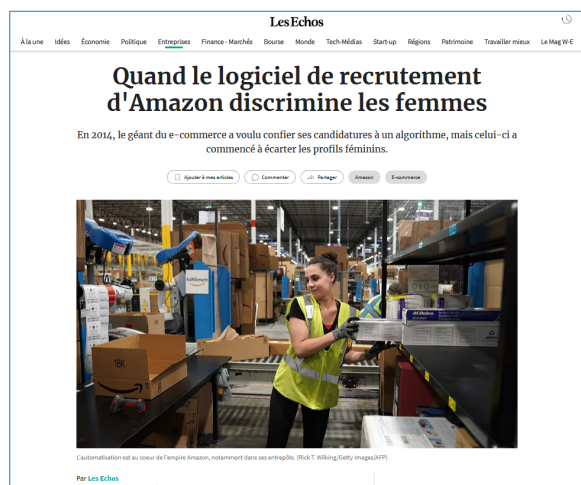


source : CHUM Montréal

→ Les triangles... et les ronds ?

Ici, nous pouvons voir la schématisation du fonctionnement d'une IA. La surreprésentation des triangles laisse penser que le modèle d'IA a fait l'objet de biais dès sa conception. On peut questionner ainsi la variété et la représentativité des données qui l'alimentent. Le triangle semble content : le modèle a été conçu à son image, les réponses semblent lui convenir, voire le favoriser, contrairement au rond qui en est absent.

→ IA et recrutement



source : Les Échos

Les points essentiels

L'intelligence artificielle est de plus en plus intégrée dans notre vie quotidienne: applications médicales, outils de recrutement, navigation sur internet...

Cependant, elle peut perpétuer, voire amplifier des biais déjà existants. Ces biais proviennent souvent des données utilisées pour entraîner les modèles d'IA, qui reflètent les stéréotypes et les inégalités présents dans notre société.

- **Un prolongement des biais humains** : les algorithmes des IA apprennent à partir de larges bases de données. Si ces données contiennent des stéréotypes ou des préjugés (exemple : une sous-représentation d'une minorité), l'IA les reproduira.
- **La conception et l'apprentissage au coeur des biais** : une méthodologie rigoureuse doit être mise en place en amont et aval du développement des IA pour identifier et déceler ces biais. Les critères choisis pour nourrir les algorithmes doivent être mûrement réfléchis (connaissance et choix des bases de données utilisées...).
- **Répercussion sociétale des biais** : l'utilisation d'IA biaisées peut accentuer les inégalités. L'exemple d'algorithmes de recrutement qui favorisent certains profils au détriment d'autres l'illustre bien.

Pour alimenter le débat

- Les biais dans l'IA sont-ils évitables ou simplement atténuables ?
- Une machine peut-elle être "neutre" ?
- Pensez-vous que la diversité des personnes qui conçoivent les technologies peut jouer un rôle dans les biais des systèmes d'IA ?
- Quels risques identifiez-vous si une IA fait des erreurs en discriminant certaines personnes ?
- Si vous deviez concevoir une IA, quelles précautions prendriez-vous pour éviter qu'elle soit biaisée ?

Fiabilité (1/2)



source : France Inter

→ Génération de photos de personnalités

Nous observons ici 4 images différentes générées par MidJourney, un modèle d'IA spécialisé dans la génération d'images. Celles-ci mettent en scène des personnalités publiques dans des situations fictives. Mais le réalisme des images produites peut faire douter quant à leur véracité.

Les points essentiels

L'intelligence artificielle générative a transformé profondément la création et la diffusion des contenus numériques. En ce sens, cette technologie a facilité la production de *deepfakes*, de vidéos, images ou sons générés ou modifiés par des algorithmes pour imiter la réalité. Ce phénomène interroge car il soulève de nombreux enjeux en termes de désinformation.

- **Une information difficilement décelable** : Les deepfakes exploitent des technologies d'IA pour produire des contenus manipulés dont la qualité prête à confusion. Ces contenus, qui compromettent la distinction entre le vrai et le faux, créent un terrain fertile à la désinformation et sont un enjeu majeur lors des périodes électorales ou crises sociales.
- **Une menace à la vérité et à l'accès équitable à l'information** : Certains réseaux sociaux mettent davantage en avant les contenus polémiques, y compris ceux générés par les deepfakes. Conçus pour provoquer des réactions, les contenus deepfakes sont susceptibles de capter davantage l'attention. Ce phénomène peut particulièrement toucher les publics exposés à une seule source d'information et contribuer à la création de "chambres d'échos".
- **Une législation existante** : Le règlement européen sur l'intelligence artificielle, applicable en droit français, a explicitement demandé aux grandes plateformes en ligne, telles que X, Tiktok, Facebook et Instagram, d'identifier les contenus créés par IA afin de lutter contre la désinformation. Les plateformes sont ainsi tenues de mettre en place des dispositifs pour détecter et signaler ces contenus.

Dans la loi française, la loi visant à sécuriser et réguler l'espace numérique (SREN) du 21 mai 2024 contient des mesures en ce sens prévues par l'article 21 portant modification de l'article 226-8 du Code pénal.

Pour alimenter le débat

- Avez-vous déjà cru à une vidéo ou image générée par IA ?
- Quels sont les éléments qui vous permettent de discerner les contenus générés par IA ?
- La prolifération des contenus générés par IA affecte-t-elle la confiance dans les médias et les institutions ? Si oui, comment y remédier ?
- Les publics moins éduqués aux technologies numériques sont-ils plus vulnérables face à ces contenus ? Quelles solutions proposer pour réduire cet écart ?
- À quoi ressemblerait un réseau social idéal qui gérerait correctement les contenus créés par IA ?

Fiabilité (2/2)

Avec l'application RogerVoice, les personnes sourdes et malentendantes peuvent appeler avec leur téléphone

Dès lundi, les personnes sourdes, malentendantes, sourdaveugles et aphasiques ont la possibilité d'utiliser le service voix de leur téléphone, imposé aux opérateurs téléphoniques par la loi "pour une République numérique".

Sarah Lemoine - Édité par Pauline Pennanech
Radio France

Publié le 08/10/2018 06:27 Mis à jour le 08/10/2018 06:30

Temps de lecture : 3min



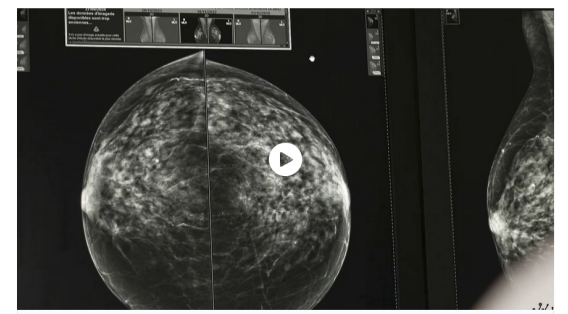
Une personne en train d'envoyer un SMS via son téléphone portable (Illustration). (BONNAUD GUILLAUME / MAXPPP)

source : France Info

Santé : quand l'intelligence artificielle peut prédire le cancer du sein

Publié le 10/12/2024 22:47

Temps de lecture : 1min - vidéo : 3min



source : France Info

→ Application RogerVoice

RogerVoice permet aux personnes sourdes, malentendantes, sourdaveugles et aphasiques de passer des appels avec des personnes entendantes, en retranscrivant en direct les échanges de la voix vers le texte, et inversement. Cependant, les outils comme RogerVoice sont également sensibles à leurs données d'apprentissages : comment s'assurer que toutes les langues, même celles plus rares, soient fonctionnelles afin que ces solutions ne profitent pas qu'à une partie de la population ?

→ IA pour la détection de cancers du sein

Avec l'aide de l'intelligence artificielle, la détection des cancers du sein peut être encore plus précoce qu'auparavant, en détectant des anomalies par comparaison avec des millions de mammographies normales et anormales. L'IA permet également de prédire les risques de la pathologie, en prédisant statistiquement les risques de contracter un cancer du sein en fonction de l'ADN des patients, et de placer les patients les plus susceptibles d'être concernés sous une surveillance régulière. Néanmoins, cette technologie soulève la question de la protection des données sensibles, dont les données médicales font parties, ainsi que les risques de faux positifs ou de faux négatifs. Il est ainsi important de procéder à une vérification par un être humain lors de l'usage de tels outils.

Les points essentiels

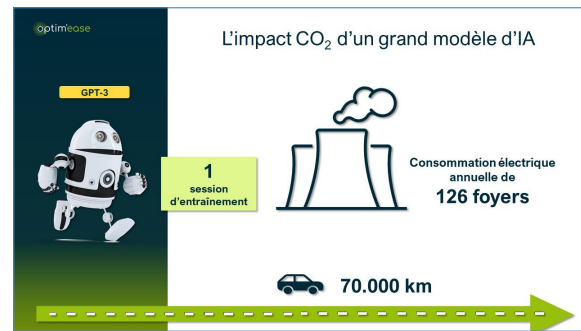
L'IA révolutionne également le domaine de la santé, qu'il s'agisse de diagnostics plus précis concernant la détection de cancer, ou d'applications pouvant faciliter l'inclusion de personnes en situation de handicap. Ces avancées, qui promettent efficacité et inclusion, suscitent néanmoins des interrogations sur leur fiabilité et leurs limites.

- **Des technologies prometteuses, mais imparfaites** : Si les systèmes de détection de cancer affichent des taux de réussite parfois supérieur à ceux des médecins, la question de la fiabilité et de leur inexplicabilité interroge sur leur mise en pratique. Des erreurs peuvent avoir des conséquences graves, suggérant leur utilisation comme des outils d'assistance plutôt que des solutions autonomes. Les outils comme RogerVoice sont également sensibles à leurs données d'apprentissage : comment s'assurer que toutes les langues, même celles plus rares, soient fonctionnelles afin que ces solutions ne profitent pas qu'à une partie de la population ?
- **Confidentialité et protection des données personnelles** : La Commission nationale de l'informatique et des libertés (CNIL) a insisté sur le respect du principe de finalité dans l'utilisation des données personnelles en lien avec l'IA en santé. Face à ces défis, la CNIL a élaboré un plan d'action ambitieux visant à concilier innovation et protection des individus. Ce plan se déploie autour de quatre axes majeurs : la compréhension du fonctionnement des systèmes d'IA, l'encadrement du développement d'IA respectueuses de la vie privée, le soutien aux acteurs innovants, et enfin, le contrôle et l'audit des systèmes d'IA pour garantir la protection des individus.

Pour alimenter le débat

- **Comment traiter la part d'inexplicabilité (boîte noire) des modèles d'IA quand il s'agit de sujets liés à la santé ?**
- **Les populations en milieu rural ou dans les pays en voie de développement bénéficient-elles réellement de ces innovations ?**
- **Faut-il imposer une régulation stricte pour garantir la transparence des résultats et des limites des modèles d'IA en santé ?**
- **Quelle devrait être la place du professionnel de santé avec l'introduction d'outils IA ? Comment traiter un cas de divergence entre l'avis humain et celui de la machine ?**

Impact environnemental



source : Optim'ease

→ L'impact CO₂ d'un grand modèle d'IA

Ici, nous pouvons voir une comparaison en termes d'émissions de CO₂ d'une session d'entraînement du modèle d'IA de GPT-3. Cependant il est important de garder à l'esprit que ces émissions dépendent du modèle d'IA et de la manière dont il a été conçu, selon quelles données, pour quels types de résultats (textes, images, statistiques, ...). Les IA génératives étant plus gourmandes d'un point de vue énergétique et des émissions GES que d'autres modèles d'IA, comme les IA prédictives par exemple.



source : Challenges.fr

→ L'IA comme outil de lutte contre le réchauffement climatique

Ici, l'article évoque les utilisations possibles de l'IA dans la lutte contre le réchauffement climatique : entre prédiction (des catastrophes naturelles, des flux routiers...), optimisation (de l'éclairage, de l'arrosage, des itinéraires les moins polluants en voiture...), détection (des points de chaleur, des zones inondables ...). Cependant, ces apports sont à mettre en perspective de la consommation énergétique et des émissions de GES (Gaz à effets de serre) relatives au modèle choisi, à la création et à l'utilisation des IA, afin de trouver un équilibre et que l'impact final soit bien positif.

Les points essentiels

L'IA est à la croisée des chemins entre innovation technologique et enjeux environnementaux. Au cœur des inquiétudes, son impact sur l'environnement, en raison des besoins énergétiques et exploitation des ressources nécessaires à son développement : entraînement, stockage des données, coût des requêtes... Son potentiel de plus-value pour la transition écologique reste encore à prouver.

- **Un impact environnemental coûteux** : Les modèles d'IA, notamment les génératifs, ont un coût important en énergie, en eau et en matières premières lors de leur entraînement et leur utilisation.
- **L'IA au service de l'environnement** : Le développement des IA pourrait offrir de nouvelles perspectives au service de la transition écologique : optimisation de l'agriculture, réduction des déchets...
- **Effets rebonds** : Le développement de nouveaux usages, encouragés et facilités par l'IA, peuvent paradoxalement augmenter l'empreinte écologique par la complexification des services numériques, l'augmentation des consommations non essentielles...

Pour alimenter le débat

- L'utilisation de l'IA est-elle vraiment indispensable pour assurer la transition écologique ?
- Comment pourrait-on concilier l'essor de l'IA avec les objectifs de réduction de l'empreinte carbone ?
- Comment encourager une utilisation raisonnée des IA, notamment des modèles génératifs ?

Impact sociétal



source : RTS

→ 600 millions de caméras en Chine

L'article relate l'installation croissante de caméras de surveillance en Chine, notamment pour généraliser le "crédit social", système de notation des habitants pour déterminer qui sont les "bons" et les "mauvais" citoyens. Si la législation chinoise reste bien différente du droit français en termes de données, le modèle chinois peut nous questionner sur les possibilités en matière de cybersurveillance qu'offre l'IA, et sur les impacts d'une telle utilisation.

→ OpenAI et vol de données

L'article nous expose le vol de données subi par l'un des acteurs clés de l'intelligence artificielle : OpenAI. Cela met en avant les potentiels risques en matière de protection de données auquel s'expose les utilisateurs de ce type de service, en partageant leurs données personnelles aux entreprises concernées et, de fait, potentiellement vulnérables aux attaques informatiques.



source : Capital.fr

Les points essentiels

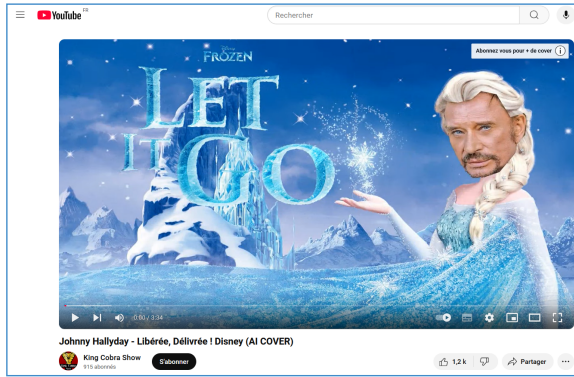
L'utilisation massive des données, en particulier les données personnelles, par les modèles IA pendant leur entraînement et leur utilisation soulève des préoccupations majeures, notamment en termes de confidentialité, de cybersécurité mais également des dérives que peuvent prendre ces technologies.

- **Cybersécurité et protection des données** : Les fuites de données, comme celles observées chez OpenAI, mettent en évidence que n'importe quel système numérique peut-être vulnérable. Dès lors, il est important de distinguer deux niveaux de précautions : celui des concepteurs des modèles IA, à choisir les données à utiliser lors des entraînements, et celui des utilisateurs, qui doivent porter une attention particulière aux données qu'ils renseignent lors qu'ils utilisent un modèle d'IA génératif (par exemple, ne pas transmettre aux IA des documents ou des informations confidentielles).
- **Les données à l'international** : Le stockage et le transfert des données hors de l'UE et de l'Espace Économique Européen est possible seulement sous certaines conditions : la Commission européenne peut reconnaître qu'un pays tiers offre un niveau de protection des données équivalent à celui de l'UE. Sinon, les responsables de traitement peuvent utiliser des clauses contractuelles types adoptées par la Commission européenne pour encadrer ce transfert des données.
- **Surveillance et vie privée** : Le système de crédit social en Chine, dont une partie du système est soutenue par un vaste réseau de caméras de surveillance, est une illustration parfaite d'un modèle de contrôle étatique. Ici, l'IA vient soutenir cette dérive.

Pour alimenter le débat

- Selon vous, les citoyens sont-ils suffisamment informés des implications des transferts internationaux de leurs données personnelles ?
- Quels droits avez-vous accordé aux applications que vous utilisez quotidiennement ? Avez-vous déjà lu les conditions d'utilisation ?
- Quels comportements adopter pour limiter la quantité de données que vous partagez sur internet ?

Créativité



source : Youtube (King Cobra Show)

→ Let it go (AI Cover)

La vidéo nous montre une adaptation de la musique phare de La Reine des Neiges avec la voix du chanteur Johnny Hallyday. Au delà du caractère humoristique de cette vidéo, elle peut nous questionner sur les détenteurs de cette oeuvre en termes de propriété intellectuelle. De plus, l'IA a permis de créer une oeuvre avec la voix de Johnny Hallyday, alors décédé depuis plusieurs années, ce qui peut poser des questions morales.



→ Mona Lisa par Van Gogh (ou pas)

L'oeuvre que nous pouvons voir ici est le fruit d'une IA générative spécialisée en création d'images. Elle croise une oeuvre connue (la Joconde de Léonard de Vinci) avec le style de l'artiste Van Gogh, en aboutissant à une oeuvre originale. Se pose alors la question de l'auteur réel de cet oeuvre, ainsi que de la capacité réelle ou non des IA à faire preuve de créativité.

Les points essentiels

Le paysage créatif n'est pas exempt des répercussions du développement de l'IA. Les modèles d'IA génératives sont aujourd'hui capables de générer des productions picturales, vidéographiques, musicales, littéraires... Ces avancements soulèvent une nouvelle fois des questions juridiques, notamment des questions de propriété intellectuelle et de droits d'auteur.

- **La technologie dans l'art, un débat sans fin ?** L'intervention de la technologie dans l'art a toujours suscité des débats : lors des premiers usages de la photographie, les critiques voyaient cela comme une machine capable de capturer la réalité, mais sans intervention artistique humaine. Un siècle plus tard, certains artistes comme Nam June Paik ont centré leurs oeuvres autour de la technologie. On peut également citer Vera Molnar, pionnière dans l'art algorithmique, dont les oeuvres géométriques étaient conçues via ordinateur dès les années 60.
- **A qui de droit ? En matière de propriété intellectuelle, deux réflexions :**
 - **Les données d'apprentissage (input) :** Les modèles d'IA sont entraînés sur des vastes ensembles de données, parfois protégées par des droits de propriété intellectuelle. Leur utilisation sans autorisation peut constituer une atteinte aux droits des titulaires.
 - **Les données générées (output) :** Les créations produites doivent-elles être considérées comme des oeuvres originales, dérivées, ou contrefaites ? A qui appartiennent-elles ? Au concepteur du modèle ou à l'utilisateur ayant rédigé le prompt ?

Pour alimenter le débat

- Est-il éthique d'utiliser l'IA pour reproduire la voix d'un artiste ou l'image d'un acteur sans son consentement explicite ?
- Comment l'industrie cinématographique, musicale, etc. peuvent-elles s'adapter à l'intégration croissante de l'IA tout en préservant la valeur du travail humain ?
- Comment envisager l'avenir du doublage au cinéma ?
- Pensez-vous que ces technologies vont standardiser la créativité ou, a contrario, ouvrir de nouvelles voies d'expressions artistiques ?

Je passe à l'action !

15min

Matériel : Fiches «Je passe à l'action !»

Objectifs :

- Conclure le Café IA
- Se projeter dans l'action à l'issue du Café IA
- Repartir avec des ressources et des pistes d'action concrètes

Déroulé de la séquence :

- ① → A l'issue des séquences précédentes, invitez les participants à s'interroger sur leurs pratiques actuelles et futures de l'IA.
- ② → Proposez-leur de consulter les fiches actions selon les objectifs du Café IA qui vient de se dérouler.
- ③ → Invitez les participants à repartir avec ces fiches (ou à noter ou prendre en photos les ressources qui les intéressent si vous n'avez qu'un exemplaire des fiches) pour leur permettre d'aller plus loin en toute autonomie.

Sommaire des fiches actions :

APPRENDRE p.32

EXPÉRIMENTER p.33

ÊTRE ATTENTIF p.34

CADRER, ENCADRER p.35

SE PROTÉGER p.36

S'IMPLIQUER p.37

Conseils :

Ces fiches actions sont des modèles et des exemples prêts à l'emploi. Selon les orientations de votre Café IA, vous pouvez utiliser le modèle pour en adapter le contenu. Elles permettent de conclure un Café IA avec un rappel de courts conseils, de bonnes pratiques, et de liens pour aller plus loin.

N'hésitez pas à faire les vôtres, adaptées à vos ateliers et publics. Vous pouvez les partager telles quelles ou bien en extraire uniquement quelques conseils, quelques liens. Elles permettent aux gens de rapporter chez eux des informations pour prolonger le moment Café IA que vous organisez.




Ces fiches, au-delà d'être partie intégrante de ce guide, vous ont été remises en 1 exemplaire chacune. **Si vous souhaitez en imprimer plus d'exemplaires**, afin que les participants puissent les consulter plus facilement, vous les trouverez [sur ce lien](#) ou via le QR code suivant.



Apprendre

De nombreuses ressources existent en ligne pour se former à l'IA, en apprendre plus sur son fonctionnement, son histoire, ses enjeux... avec des contenus gratuits, accessibles et de qualité.

Pistes d'action



- **Clarifier** : sur le [site Café IA](#) vous accédez à des ressources pédagogiques sur l'IA, son histoire, ses enjeux au travail ou ses impacts environnementaux qui permettent de faire le point sur ces questions. Le [site "FramamIA"](#) de l'association Framasoft propose également des clés de compréhension sur l'IA et ses enjeux.  Ressources Café IA
- **S'informer** : pour comprendre les évolutions de l'IA, il existe de très nombreux médias qui délivrent des informations substantielles et régulières sur ces sujets. De la **rubrique Pixels du Monde** à des sites d'information dédiés (comme la lettre d'information [cafeia.org](#)), l'actualité de l'IA est riche et mérite d'être suivie pour rester à jour sur ses évolutions nombreuses. Des livres sur ces enjeux sont aussi accessibles, demandez à votre libraire ou à votre bibliothécaire de vous aider à vous orienter.
- **Se former** : de nombreux contenus de qualité peuvent vous aider à comprendre les enjeux de l'IA, comme les [vidéos "Chat GPT expliqué en 5 min"](#), "[L'IA en perspective](#)" ou [l'INRIA](#). Voir également les [modules d'autoformation de Vittascience](#) ou encore les modules courts ludiques, accessibles et progressifs de la [plateforme Pix sur l'IA](#). De nombreuses autres ressources sont accessibles sur les [Bases du numérique d'intérêt général](#) de l'ANCT.  Module Pix  Les Bases de l'ANCT
- **Suivre des cours** : De nombreux cours en ligne permettent de se former sur les enjeux de l'IA à son rythme, notamment avec [Elements of AI](#), [Open Classrooms](#) ou le [cours Intelligence artificielle disponible sur Fun Mooc](#).

Conseils : Pour s'orienter convenablement dans l'information et les formations, il est important de bien identifier qui sont les producteurs de ces contenus. Par exemple, les formations à ChatGPT proposées par OpenAI risquent d'être orientées, même si elles peuvent être informatives.

Expérimenter

Pour comprendre l'IA, ce qu'elle peut faire et ce qu'elle ne peut pas faire, le mieux est encore de l'expérimenter. De multiples supports existent pour tester, apprendre et aiguiser son regard critique sur ces outils dont tout le monde parle.

Pistes d'action

- **Découvrir et tester** : il existe des milliers de services d'IA à tester tant et si bien qu'il devient difficile de s'y retrouver. Les tester permet de se rendre compte qu'elles ne sont pas si magiques ni si simples à utiliser et qu'il faut beaucoup de pratique pour les domestiquer. Pour démarrer, par exemple : [Mistral](#), [Claude](#), [Gemini](#) (Google) ou encore [Copilot](#) (Microsoft)... Le site [Une IA par jour](#) de Bertrand Formet présente quotidiennement des outils d'IA.  Une IA par jour
- **Comparer** : [Compar:IA](#) est un service en ligne proposé par le ministère de la Culture et la Dinum qui permet d'interroger à l'aveugle deux modèles de langage conversationnel sur des tâches exprimées en français. Un moyen de comparer les résultats et ainsi les modes de fonctionnement et informations liées aux nombreux modèles présentés.  Site Compar:IA
- **Partager** : plutôt que de découvrir des outils seuls, vous pouvez organiser ou participer à des temps collectifs de partage et d'expérimentation. Nombre de Cafés IA permettent de découvrir des outils à plusieurs, de discuter de leurs fonctions, de leurs impacts.

Conseils : La difficulté consiste à bien comprendre ce que les systèmes que vous utilisez font efficacement, et ce qu'ils maîtrisent moins. Bien qu'ils soient souvent présentés comme très généralistes, les systèmes d'IA ne sont pas capables de tout faire et nécessitent fréquemment d'être précisés ou relancés pour obtenir des résultats satisfaisants.

Etre attentif

Même avec une grande attention, il devient souvent difficile de distinguer une image authentique d'une image générée par l'IA. Comme l'illustre le jeu en ligne Reality Check, nos repères visuels sont de plus en plus mis à l'épreuve.

Pistes d'action

→ **Doutez, décryptez** : Soyez attentifs et toujours vigilants. Les images sont des vecteurs émotionnels forts, c'est pour cela qu'elles sont manipulées. **Cherchez à comprendre** ce qu'elles veulent nous dire : décryptez-les. **Observez** la composition, la lumière, ce qu'elle mettent en scène. **Zoomez** pour voir les défauts. Analysez-les ! Mettez des mots sur celles-ci, cela permet de remettre à distance l'émotion qu'elles distillent.

→ **Vérifiez** : En cas de doutes, ayez recours à des moteurs d'images inversées ou à des outils d'analyses d'images, comme [PimEyes](#), [CopySeeker](#), [Lenso](#) ou des outils d'analyse d'IA dédiés comme [Image Whisperer](#).



Image Whisperer

→ **Informez-vous, formez-vous** : des sites et des comptes de fact-checking (de vérification de faits, et notamment de contenus déjà publiés) sont disponibles dans les médias et sur nombre de plateformes, et sont souvent très réactifs, comme la [rubrique Factuel de l'Agence France Presse](#).



Rubrique Factuel

Il existe aussi de nombreux guides et ressources en ligne pour apprendre à détecter la désinformation, par exemple le [cours "Apprenez à vérifier du contenu généré par IA"](#) de l'Agence France Presse (1h15) ou encore le ["Guide du journaliste pour détecter les contenus générés par l'IA"](#).



Cours Agence France Presse



Guide du journaliste

Conseils : Le plus important consiste à interroger les émotions que l'image produit en nous, à tenter d'observer si les motifs semblent communs, banals... et plus encore, à nous défaire de la croyance que nous sommes très forts à identifier les images truquées.

Cadrer, encadrer

Le déploiement d'un outil d'IA, quel que soit le contexte, entraîne des attentes, des craintes, des questionnements. Pour garantir que ce déploiement répond à un réel besoin, est utile et utilisé à bon escient, il peut être pertinent d'établir collectivement les principes d'usage ou de non-usage de l'IA.

Pistes d'action

→ **Établir des règles d'usage de l'IA** : rédiger collectivement une charte d'usage peut être pertinent dans de nombreux contextes : au travail, à l'école, dans une collectivité... On peut y définir les usages autorisés et ceux que l'on refuse, mais aussi les principes régissant ces usages. Par exemple, dans le cadre scolaire, une charte peut encadrer le recours à l'IA dans l'évaluation par les enseignants ou dans la production des travaux par les élèves. Au travail, une charte peut définir le processus de concertation avant déploiement d'un outil ou encore le mode de remontée des dysfonctionnements de ces outils. On peut envisager de réviser cette charte régulièrement, par exemple tous les ans, au fil des évolutions de la technologie. Voir en ce sens le ["Cadre d'usage de l'IA en éducation du ministre de l'éducation nationale"](#) et [Dial IA](#), le manifeste en faveur du dialogue social technologique en entreprise.



Recensement des chartes IA



Charte dans l'éducation

→ **Réfléchir, proposer, mobiliser** : de nombreux collectifs passent d'une discussion autour d'un café à la formulation de propositions collectives pour encadrer l'IA, d'un Café IA à des ateliers sur un sujet pour tenter de proposer des règles. Inspirez-vous du travail du [Code du numérique](#) ou du [collectif des traducteurs En chair et en os](#) qui a produit des revendications pour l'encadrement législatif de l'IA dans le secteur culturel ou encore les contributeurs de l'[Observatoire des algorithmes publics](#) qui documentent l'information disponible sur les systèmes de calculs du secteur public.



Observatoire algos publics

Se protéger

L'IA se nourrit d'énormément de données, dont des données personnelles. Elle peut également être utilisée à des fins malveillantes (hameçonnage, escroquerie, désinformation). Il existe des outils pour se prémunir de ces dangers et signaler leur existence.

Pistes d'action

- **Paramétrer ses comptes et outils** : mettre son compte en mode privé, désactiver sa géolocalisation, restreindre les informations partagées... Naviguez dans les fonctionnalités de vos navigateurs et outils pour les configurer selon vos critères. Ne vous reposez jamais sur les réglages par défaut. **De nombreux guides** sont disponibles pour apprendre les bons réflexes et protéger ses données : [le guide de la Cnil](#) ; [Le Data Detox Kit](#) ou encore le [site Cybermalveillance.gouv](#).
- **Minimiser les données que l'on transmet aux IA génératives** : lorsque vous utilisez des outils d'IA génératives, veillez à ne pas transmettre de données personnelles dans vos requêtes. Et quand on y réfléchit... c'est plus compliqué à faire qu'à dire.
- **Signaler vos problèmes** : directement sur la plateforme où vous les rencontrez, mais aussi via d'autres canaux comme sur [Thésée](#), le portail officiel de signalement des escroqueries en ligne, sur [Pharos](#), le portail officiel de signalement des contenus illicites, à [Point de Contact](#), association d'aide au retrait de contenus potentiellement illicites, ou encore le **3018**, numéro national de prise en charge des jeunes victimes de violences numériques.



Guide de la Cnil



Site web Cybermalveillance.gouv

Thésée
(escroqueries en ligne)Pharos
(contenus illicites)Point de contact
(retrait de contenus)

S'impliquer

Si ce Café IA vous a plu, lancez-vous à votre tour ! Organisez votre propre Café IA. Un Café IA est un moment d'échange ouvert à toutes et tous, consacré aux enjeux de l'intelligence artificielle, dans le respect de la parole de chacun. Le format est souple et s'adapte à tous les sujets, publics et contextes. Et surtout, nul besoin d'être expert pour l'animer.

Pistes d'action

- **Utiliser les formats d'animation disponibles** : le site Cafeia.org présente de nombreux formats d'animation disponibles. À vous de choisir et de les adapter en fonction de vos publics.
- **Rejoignez la communauté** : tous les jeudis, en ligne, à 13h30, la mission Café IA organise un webinaire de partage d'expérience, d'échange entre animateurs, ce qui est l'occasion de découvrir ce qui se fait ailleurs. Sur le site, vous trouverez aussi de nombreuses ressources et conseils pour vous aider à organiser un Café IA.
- **Référenciez vos Cafés IA** : sur le site Café IA, [vous pouvez vous inscrire comme animateur et référencer les Cafés IA](#) que vous organisez ou consultez la carte pour découvrir les prochains Café IA qui s'organisent à côté de chez vous.
- **Abonnez-vous à la lettre d'information Café IA** : pour suivre l'actualité de l'IA, les ressources conseillées, partager les informations de la communauté d'animateurs, [abonnez-vous à la lettre d'information de la mission Café IA.](#)

Carte interactive
Café IASite web
Café IA



Des ressources à découvrir !

Recette inratable pour un Café IA réussi . . .	40
La plateforme Café IA . . .	42



Recette inratable pour un Café IA réussi



Réunissez les ingrédients (jusqu'à 20 personnes) de 1h à 1h30

Un groupe de participants : Invitez jusqu'à 20 personnes curieuses et prêtes à échanger sur le sujet.

Un espace accueillant : Privilégiez une salle calme et dédiée, avec des places assises pour tous, configurées en cercle ou autour d'une table pour inciter tout le monde à s'exprimer et s'écouter. Vous pouvez également prévoir des collations, des boissons voire le café !

Un matériel adapté : Assurez-vous d'avoir des post-its de différentes couleurs, des stylos et éventuellement un mur, un tableau ou une grande feuille de papier pour collecter les idées.

Un soupçon de préparation : Collectez quelques faits exemples ou questions à poser pour nourrir le débat, parcourez les ressources, modules et formations disponibles sur cafeia.org, mais restez flexible. Si vous voulez vous lancer dans des animations plus sophistiquées, c'est aussi possible avec les autres formats disponibles sur le site dans la rubrique animer un café IA (ateliers d'écriture, jeux, brise-glaces, etc.).

Une durée correctement dosée : Une heure à une heure et demie d'échange est un bon objectif. Ce temps dépend aussi du nombre de participants pour garantir une prise de parole de chacune et chacun. Pour un groupe de 4 à 15 personnes, prévoir 1 heure. Au-delà de 15 participants, une durée de 1h30 est préférable pour un déroulement confortable et interactif.

Étape 1 : Posez le cadre - 5 à 10 minutes



Présentez votre rôle de facilitateur ainsi que l'objectif de la session : Expliquez qu'il s'agit de créer un espace d'échange pour partager des idées, poser des questions et apprendre ensemble afin de démystifier l'intelligence artificielle.

Clarifiez le déroulé : Expliquez en quoi l'atelier va consister. Chacun va être invité à écrire une réflexion personnelle sur l'IA et à les exposer aux autres pour les regrouper en thématiques puis en discuter ensemble.

Brise glace : Proposez un tour de table où chacun se présente rapidement et partage son point de vue ou son vécu par rapport à l'IA. Par exemple en utilisant une des questions suivantes : Utilisez-vous l'IA au quotidien ? Quelles craintes l'IA vous inspire ? L'IA vous fait-elle gagner du temps ? L'IA en un mot, selon vous ? Doit-on avoir honte d'utiliser l'IA ? etc. Ou utilisez les brise-glaces présentés sur le site cafeia.org

Étape 2 : Lancez la réflexion - 5-10 min



Distribuez des post-its ou des papiers : Demandez à chacun d'écrire ce qui lui vient en tête à propos de l'IA : information lue dans la presse, idées, ressentis, opportunités, enthousiasmes, craintes, questions, usages ou pratiques. On peut utiliser les couleurs des post-its pour faire des distinctions. Par exemple, une idée positive et une idée négative. Des impacts individuels ou collectifs ou des thématiques. On privilégie une idée par post-it.

Étape 3 : Ouvrez la discussion - 30 à 40 min

Lancez la discussion : Demandez à un participant de se lancer en exposant aux autres l'un de ses post-its (les idées positives, une thématique) et invitez les autres à réagir sur une idée proche, à compléter ou à prendre le contre-pied. Quand une idée est épuisée, invitez un participant à exposer une autre contribution.

Récoutez les post-its et organisez les contributions : Regroupez les post-its face au groupe en nuages par thèmes ou proximités et repositionnez les à mesure des contributions. Par exemple : impact environnemental, avenir du travail, conditions d'encadrement, conditions de prise en main, enjeux sociétaux... Les repositionnements peuvent aussi permettre de faire apparaître les lignes de discussions, en les complétant de mots-clés, en les organisant selon l'évolution des débats.



Facilitez les échanges : Distribuez la parole en invitant ceux qui ne sont pas exprimés à le faire (veillez bien à ce que tout le monde s'exprime et à ce que personne ne mobilise la parole). Posez des questions ouvertes. Demandez aux gens de préciser leur idée si besoin. Apportez des faits ou des exemples pour relancer la dynamique. Adoptez avant tout une position d'écoute. Si vous le pouvez, pointez les thèmes qui n'ont pas été abordés. Si vous avez prévu des thématiques, rebondissez en les ouvrant successivement ou passez des idées positives aux idées négatives (en veillant au temps). Soulignez les désaccords et les consensus et modérez-les en les relativisant par exemple. Les participants vont assez naturellement se compléter les uns les autres, rebondir, discuter et débattre entre eux. C'est tout l'enjeu de l'atelier. Le rôle de l'animateur est de veiller à la fluidité et de recadrer les rares dérapages.

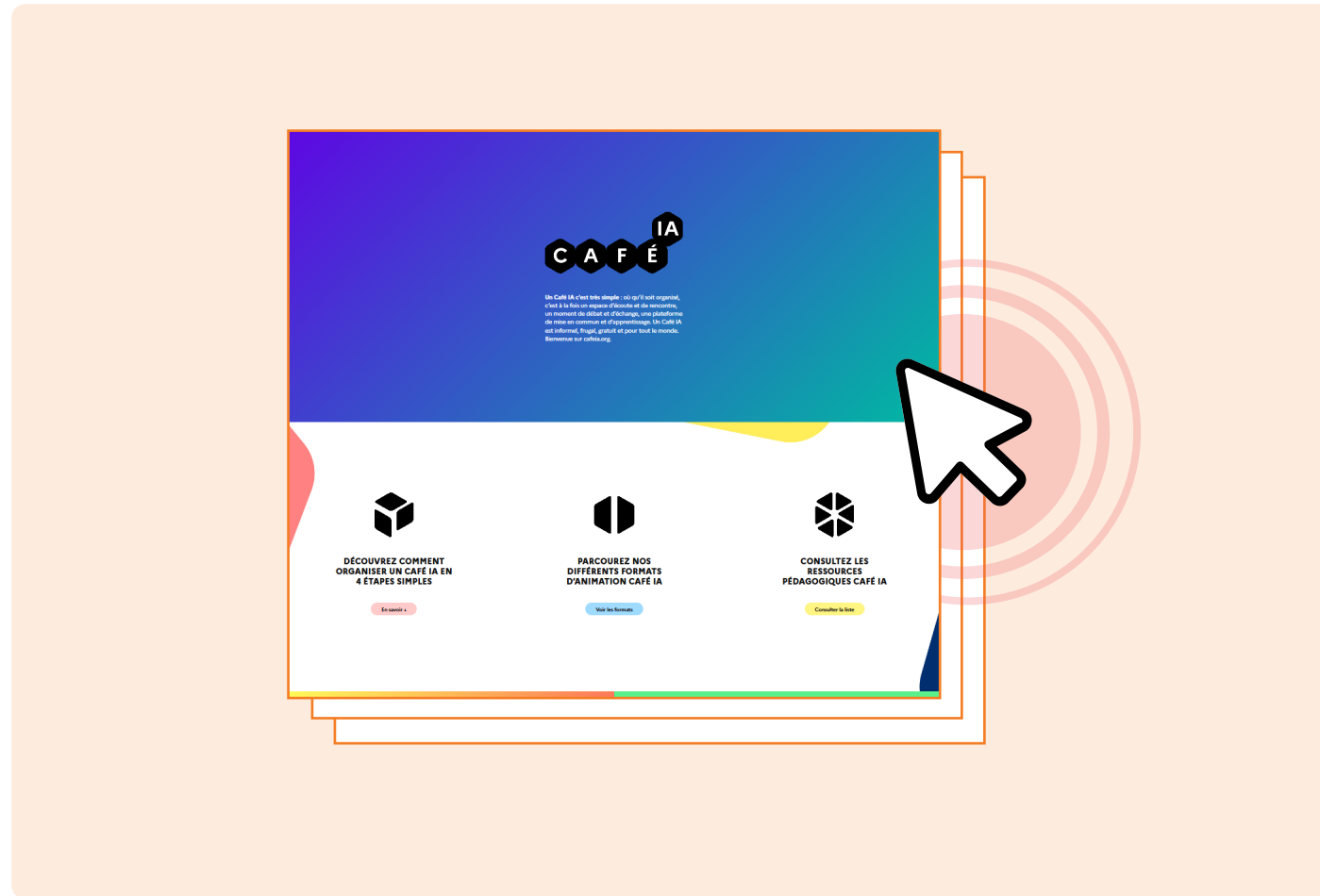
Étape 4 : Concluez pour mieux poursuivre - 10 min



Synthétisez les échanges : Identifiez les idées principales ayant émergé de l'échange et déduisez-en collectivement des pistes d'action ou de réflexion pour la suite. Vous pouvez souligner que le débat a évolué des idées aux enjeux, des points de vue personnels à des points de vue collectif, des enthousiasmes aux craintes, des enjeux individuels à des enjeux politiques.

Proposez de poursuivre : Selon les échanges et discussions, renvoyez vers des ressources (kits pédagogiques, fiches actions...). Proposez à ceux qui le souhaitent de continuer la discussion pour construire une feuille de route ou un suivi (formation spécifique, autre atelier, petit groupe de travail sur un sujet, collecte de ressources...)... voire à participer à un autre café IA.

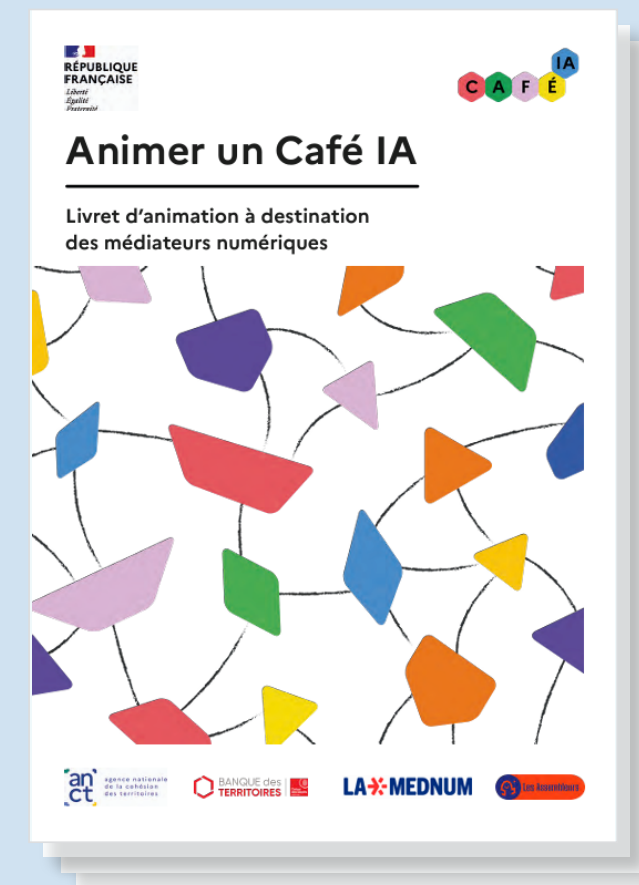
La plateforme Café IA



Rendez-vous sur cafeia.org pour ...

- **Retrouver des ressources pédagogiques pour mieux comprendre l'IA et ses enjeux** : formations, modules pédagogiques, lettre d'information Cénum, ...
- **Consulter des ressources pour vous aider à organiser un Café IA** : les grands principes d'un Café IA, les conseils d'animation en fonction du contexte (au travail, à l'école, etc), le kit de communication,...
- **Des formats d'ateliers pour animer un Café IA**, sous la forme d'expérimentation, de jeux, d'écriture ou de débat !

La plateforme est régulièrement alimentée avec de nouvelles ressources. Pour rester informé, n'hésitez pas à vous abonner à la lettre d'information !



Vous avez des suggestions à faire pour améliorer cette mallette ?



Contactez-nous !

La Mednum
formation@lamednum.coop

**Pour aller plus loin,
rendez-vous sur CafelA.org**

Retrouvez la Mallette IA sur notre site

